

# Jak urządzenie PeniMaster trwale poprawi Twoje życie seksualne?



# SPIS TREŚCI

WSTĘP .....	3
BUDOWA PENISA .....	6
Na czym polega erekcja?.....	6
Wielkość członka męskiego .....	6
PRODUKT .....	9
Pierścień podstawowy .....	10
Podpórka.....	10
Pas naciągający.....	10
Dokładne dopasowanie.....	11
Regulatory .....	11
W celu dopasowania podstawowej długości .....	11
Wskaźnik naciągu.....	13
Partycje.....	13
Zawiasy .....	13
REZULTATY .....	14
ZAKŁADANIE .....	17
FUNKCJONOWANIE.....	19
PYTANIA .....	21
PeniMaster.....	21
Sposób działania.....	24
Rady pomocne w użytkowaniu .....	26
Wyniki.....	29
Zamówienia / sposób płatności .....	30
Obszar zastosowań, ryzyko i skutki niepożądane .....	31
Penis a seksualność .....	33

# WSTĘP

Zanim zaczniemy, chciałbym Ci podziękować za pobranie tego ebooka. Jeśli po niego sięgnąłeś, to znaczy, że nie jest Ci obojętne szczęście seksualne Twojej Partnerki i Twoje. Zrobię wszystko co w mojej mocy, aby rozwiązać wszelkie Twoje wątpliwości na temat powiększania penisa. Na końcu ebooka znajdziesz dane kontaktowe. Nasi konsultanci odpowiedzą na wszystkie Twoje pytania, przez 7 dni w tygodniu.

Zacznijmy od pytania, które zadaje sobie każdy mężczyzna:

## **Jak duże znaczenie ma rozmiar penisa?**

Wiele firm sprzedających preparaty lub urządzenia powiększające penisa wynajduje coraz to nowsze dowody na to, że wielkość penisa ma ogromne znaczenie. Dowody te są w większości prawdziwe. Ja jednak wolałbym, żebyś Ty sam zdecydował jak ważna jest wielkość Twojego Penisa, gdyż na dobrą sprawę jest to sprawa bardzo indywidualna. Nie myśl, że duży Penis rozwiąże raz na zawsze wszystkie Twoje problemy seksualne.

Zawsze gdy ktoś pyta mnie o znaczenie wielkości odpowiadam takim oto porównaniem:

*Z dużymi i małymi penisami jest tak jak z dobrymi i słabymi samochodami. Nie wystarczy 300koni pod maską, żeby być najlepszym kierowcą rajdowym. Równie ważne jest doświadczenie, technika, umiejętności, wyczucie, itp. Mocny samochód w rękach początkującego kierowcy może być niebezpieczny, jeśli ten nie będzie go prawidłowo używał. Nie zmienia to jednak faktu, że będąc kierowcą przysłowiowego „Malucha” – ciężko jest osiągnąć lepsze wyniki od kierowcy sportowego BMW...*

## **Powiększenie penisa – sekretne marzenie większości**

Zapytaj kogośkolwiek ze swoich znajomych, czy chcieliby powiększyć swojego penisa. Zapytaj którąkolwiek ze swoich koleżanek, czy chciałaby aby jej Partner miał większego Penisa. Wiesz jakie będą odpowiedzi? W zdecydowanej większości padnie odpowiedź „Nie!”. Ale nie będzie to szczerą odpowiedzią. Skąd ta pewność? Z prostego eksperymentu: Na początku działalności rozesłaliśmy link do naszej strony kilkudziesięciu znajomym, którzy nie wiedzieli o naszej działalności. Każdy z nich zaśmiał się i powiedział „mnie to nie dotyczy“ lub „ja nie potrzebuję“, ale licznik wejść na stronę mówił zupełnie co innego... Pewnie część z nich zajrzała tylko z ciekawości ale wielu z nich dokonało zakupu w ciągu tygodnia od obejrzenia strony! Również z ciekawości?

Nauczyliśmy się akceptować siebie takimi jakimi jesteśmy – i bardzo dobrze! Należy jednak być świadomym tego, że to nieprawda, że do końca życia jesteśmy skazani na to czym obdarzyła nas natura. Dzisiejsza medycyna wynalazła mnóstwo technik operacyjnego i bezoperacyjnego powiększania penisa. Najskuteczniejsze i najpopularniejsze z nich opisujemy na naszych stronach <http://www.Penis.com.pl/powiekszenie>

## Statystyki

Prawie żaden mężczyzna o tym nie mówi, ale do 66% mężczyzn czuje, że:

- ich penis jest zbyt mały według nich
- ich penis jest obiektywnie zbyt mały
- chce należeć do grona „tych z dużymi” w saunie, pod prysznicami czy na plaży
- chce wyglądać bardziej atrakcyjnie dla swoich partnerek
- chce wypróbować pozycji, które nie są dostępne dla małych rozmiarów penisa
- większy penis jest bardziej efektowny wizualnie
- chce lepiej stymulować swoją partnerkę

### **Jak wielu mężczyzn chciałoby wydłużyć lub pogrubić swojego penisa?**

79,4% życzyłyby sobie dłuższego penisa. Wielu także chciałoby, żeby był on grubszy.

77,8% chciałoby zwiększyć obwód swojego penisa. 77,5% uważa, że wielkość penisa ma znaczenie dla kobiet.

### **Czy posiadanie zakrzywionego penisa jest normalne?**

Kształt penisa także liczy się dla mężczyzn: tylko 35% posiada prostego penisa, a 55,85% chciałoby, żeby był prosty.

**Powiększanie penisa jest istotne zarówno dla kobiet jak i dla mężczyzn.**

## **BUDOWA PENISA**

Wraz z jądrami penis tworzy zewnętrzne narządy płciowe. Penis to narząd przypominający giętką rurkę. Składa się z wiązadła wieszadłowego znajdującego się w podbrzuszu (to właśnie ta część jest rozciągana za pomocą urządzenia PeniMaster), trzonu członka i wierzchołka.

Członek pokryty jest miękką skórą, która zbiega się na żołądzi tworząc szparę. Ta część skóry nazywana jest napletkiem. W przedniej części żołądzi znajduje się ujście cewki moczowej. Ujście cewki moczowej służy do wydalania moczu i plemników.

W środku członka znajdują się struktury gąbczaste, które w czasie pobudzenia seksualnego wypełniają się krwią, dzięki czemu członek staje się sztywny i jednocześnie powiększa swoją objętość sterząc do przodu. Napletek zsuwa się do tyłu i żołądź jest całkowicie widoczna. Z powodu szybszego krążenia krwi kolor żołądzi zmienia się na fioletowy lub czerwony.

### **Na czym polega erekcja?**

W czasie erekcji naczynia krwionośne ulegają rozszerzeniu, dzięki czemu krew wpływa do członka. Krew (na zdjęciu termicznym zaznaczona na czerwono) wpływa do tkanki gąbczastej .... W momencie wypełnienia członka krwią następuje erekcja.

Za erekcję odpowiedzialny jest układ nerwowy przywspółczulny. Erekcja następuje w czasie penetrowania w okolicach członka lub innych wrażliwych części ciała mężczyzny. Podobnie zdjęcia erotyczne, zapachy, a nawet dźwięki i, oczywiście, marzenia erotyczne mogą spowodować otwarcie się naczyń krwionośnych układu nerwowego i w konsekwencji erekcję. We wczesnym dzieciństwie erekcje następują już w czasie snu. Zjawisko "nocnego nabrzmiwania członka" następuje w fazie szybkiego ruchu gałek ocznych (REM) (w czasie snu gałki oczne przesuwają się szybko przy zamkniętych powiekach) i trwa około 100 minut w ciągu nocy. Przykładem tego zjawiska jest przebudzenie się rano z erekcją.

## **Wielkość członka męskiego**

W latach 1938 do 1963 **Instytut Kinsey'a** przeprowadził słynne, zakrojone na szeroką skalę badania na temat seksualności obejmujące również pomiary wielkości członków. Pomiary przeprowadzono u kilku tysięcy mężczyzn. Te badania dały rewolucyjne wyniki na temat seksualności i pozwoliły odpowiedzieć na wiele pytań, których nigdy wcześniej nie zadawano. Ustalono, że **średnia długość członka w stanie wzwodu wynosi 15,5 do 16 centymetrów**. Na podstawie przeprowadzonych badań Kinsey ustalił, że u 35,8 procent mężczyzn, u których przeprowadzono pomiary, **obwód członka wynosi 11,3 do 12,5 centymetrów** (mierząc u podstawy członka).

Te dane liczbowe nadal są uważane za aktualne, ale należy wziąć pod uwagę, że z powodu lepszego sposobu odżywiania się ludzi, średnia wielkość ciała stale rośnie. Do tej pory nie udowodniono jednak, czy członek zwiększa się w taki sam sposób jak reszta ciała i czy jego wielkość i obwód są większe niż wtedy. Dane uzyskane na podstawie badań amerykańskich, które wskazują, że u 24,6 procent mężczyzn długość członka wynosi 15,96 centymetrów, zdają się potwierdzać tę tendencję.

Mimo, iż nie dysponujemy dowodami potwierdzającymi ten fakt, wydaje się, że w przypadku mężczyzn zamieszkujących Europę Środkową średnia długość członka jest większa niż u Azjatów, których członek jest średnio o około 1,5 centymetra krótszy, ale mniejsza niż u Afrykańczyków, których członek jest średnio o około 1,5 centymetra dłuższy.

## **Prawidłowy sposób mierzenia wielkości penisa**

Niektóre członki są proste, zaś niektóre zakrzywione, np. w górę. Można się spierać, czy zakrzywienie, które powoduje zmniejszenie długości członka o promień krzywizny, należy brać pod uwagę, czy też pominąć.

W celu umożliwienia obiektywnego porównania długości członków o różnych kształtach i prawidłowego ustalenia długości, o jaką członek został powiększony, eksperci stosują metodę, według której długość członka mierzy się w stanie pełnej erekcji bez uwzględniania jego kształtu.

Linijkę należy przyłożyć do penisa blisko brzucha nie naciskając przy tym na brzuch. Pomiar wykonuje się z tego punktu aż do zakończenia żołądźci.

Pomiary penisa w stanie spoczynku (zwiotczenia) u tej samej osoby zwykle dają zupełnie inne wyniki, ponieważ długość członka, zwłaszcza w stanie spoczynku, bardzo się różni. Istnieje wiele powodów takiego stanu rzeczy, np. temperatura członka, stres, stan psychiczny. Wszystkie te czynniki mają wpływ na obieg krwi w członku w stanie spoczynku. Zjawisko małego członka wywołane stresem jest szczególnie irytujące, ponieważ członek mężczyzny, który wraz z innymi mężczyznami bierze prysznic, może ulec znacznemu zmniejszeniu. Dzieje się tak z powodu tego, że mężczyzna jest zestresowany faktem, że jego członek może okazać się zbyt mały.

W związku z tym pomiar długości członka w stanie spoczynku należy przeprowadzać często w różnych porach dnia, a następnie obliczyć średnią tych pomiarów. Czasami w przypadku pomiaru sztywnego członka również można uzyskać różne wyniki, ale w większości przypadków, jeżeli pomiar jest przeprowadzany przy pełnym wzwodzie, różnice są milimetrowe.

Pomiar obwodu (grubości) członka zwykle przeprowadza się u podstawy członka (to znaczy w miejscu, w którym członek wchodzi do wnętrza ciała), tak jak robił to Instytut Kinsey'a, lub w połowie długości (w środku) członka.

# PRODUKT

**PeniMaster®** jest niemieckim produktem medycznym posiadającym znak jakości CE.



**PeniMaster®** waży tylko 85 gram i może być noszony pod zwykłym ubraniem. Struktura jego elementów wykonanych z tworzywa, nowoczesne wzornictwo oraz błyszczące, polerowane i chromowane mosiężne pręty sprawiają, że PeniMaster® jest profesjonalnym produktem medycznym. Części syntetyczne wykonane zostały z materiałów doskonałej jakości, odpornych na pot, olej i tłuszcz. Takie właściwości z pewnością gwarantują długi okres trwałości. Urządzenie wykonane jest z materiału nie wywołującego alergii. Konstrukcja prawidłowo dopasowana pod względem anatomicznym zapewnia wysoki komfort stosowania produktu i maksymalną skuteczność.

## **Pierścień podstawowy**

jest estetycznie ukształtowany, pozbawiony drażniących zagłębień i krawędzi, wykonany jako pojedyncza część. Pierścień pozbawiony jest ostrych krawędzi i wykorzystuje optymalne punkty oparcia w celu zredukowania ucisku na prącie. Rezultat: niemal nie odczuwasz obecności PeniMaster®.



## **Podpórka**

w sposób anatomiczny dopasowana jest do żołądździ. Jej warstwa umocowana jest do metalowych prętów przy pomocy wyjątkowego zatrzasku, umożliwia to założenie produktu w dwóch prostych etapach.



## **Pas naciągający**

wykonany z trwałych elastycznych tworzyw sztucznych, przymocowuje członka do powierzchni podpórki. Duża powierzchnia gumowego pasa mocującego indywidualnie dopasowuje się do kształtu i rozmiaru żołądździ, układając się na niej delikatnie. Podczas jej konstruowania przywiązywaliśmy wielką uwagę do wyeliminowania wszystkich krawędzi czy ostrych pozostałości wystających ze złączy jego części. Gwarantuje to oczywiście wygodne noszenie przy zastosowaniu większej siły naciągającej na delikatny obszar żołądździ.

## **Dokładne dopasowanie**

przystosowuje długość PeniMaster® do wielkości członka, jak również umożliwia stopniowanie obciążenia w postaci małych kroków. Śruby regulacyjne są wygodne do uchwycenia i nie przemieszczają się w trakcie stosowania produktu. Zamknięcie przy pomocy sworznia zabezpiecza przed możliwym zgubieniem lub rozchwianiem się prętów.



## **Regulatory**

stosowane do regulacji siły naciągającej są wykonane precyzyjnie, zapobiegając zablokowaniu się ruchomych części. Wszystkie części metalowe są chromowane w celu zmniejszenia ryzyka alergii na metal od samego początku stosowania.

## **W celu dopasowania podstawowej długości**

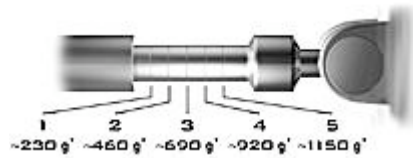
produktu aby odpowiadała długości twojego członka zaopatrzone jest w parę prętów wydłużających o długości 2, 4, 6 lub 8 centymetrów, które można wkręcić przy pomocy precyzyjnego gwintu. Dzięki temu sposobowi dopasowywania i dokładnym śrubom regulacyjnym, można precyzyjnie przystosować PeniMaster® do twojego członka aż do długości 30 cm. Przy regulacji jego naciągnięcia do pożądanej wartości, tak, aby żołądź wysuwała się tuż za powierzchnię podpórki, PeniMaster® może rozciągnąć



członka do długości 33 cm. Jeżeli nie jest to wystarczające, można oczywiście przystosować długość przy pomocy innego zestawu prętów w sposób, jaki sobie życzysz. W ten sposób nawet mężczyźni z bardzo dużym członkiem, lub ci, u których leczenie jest bardzo skuteczne, mogą korzystać z PeniMaster® tak długo, jak tego pragną, bez ryzyka, że produkt okaże się zbyt krótki.

## Wskaźnik naciągu

umożliwia pełną kontrolę intensywności naciągu: każda podziałka odpowiada sile naciągu około 230 gram. Jeżeli, przykładowo, widoczne są 4 podziałki po założeniu produktu, czynna siła naciągu wynosi od 230 do 460 gram. Jednocześnie wbudowane sprężyny wykonane z nierdzewnej stali chronią cię przed nadmiernym naciągnięciem i gwarantują bezpieczeństwo.



## Partycje

gumowego pasa naciągającego umożliwiają indywidualne dopasowanie do każdego obwodu członka. Członek umocowany jest bardzo bezpiecznie – a w przypadku ześlizgnięcia się, pas naciągający ulega automatycznemu rozluźnieniu w celu ochrony przed urazem. Zastosowano zgrabne rozwiązanie: umocowany pas naciągający można łatwo usunąć przy pomocy zainstalowanych „uszu”, bez bolesnych manipulacji pod gumowym paskiem.



## Zawiasy

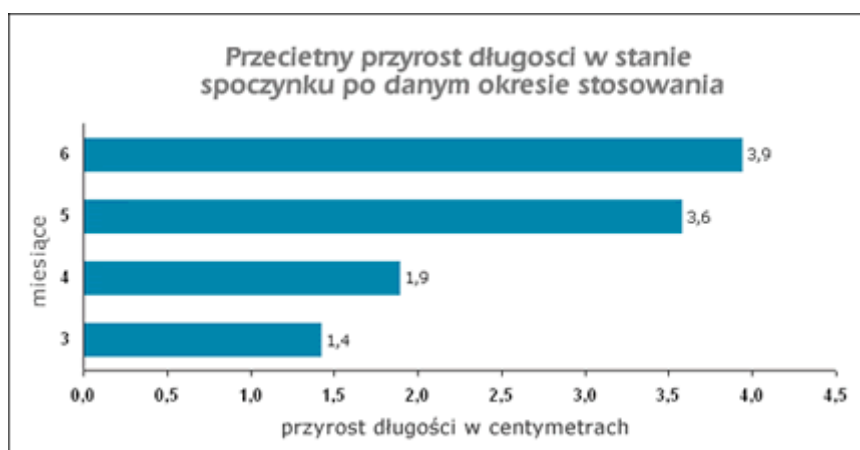
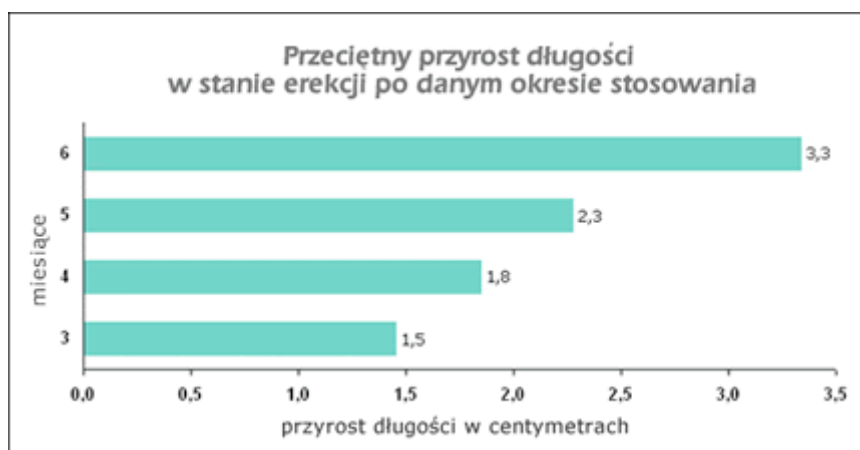
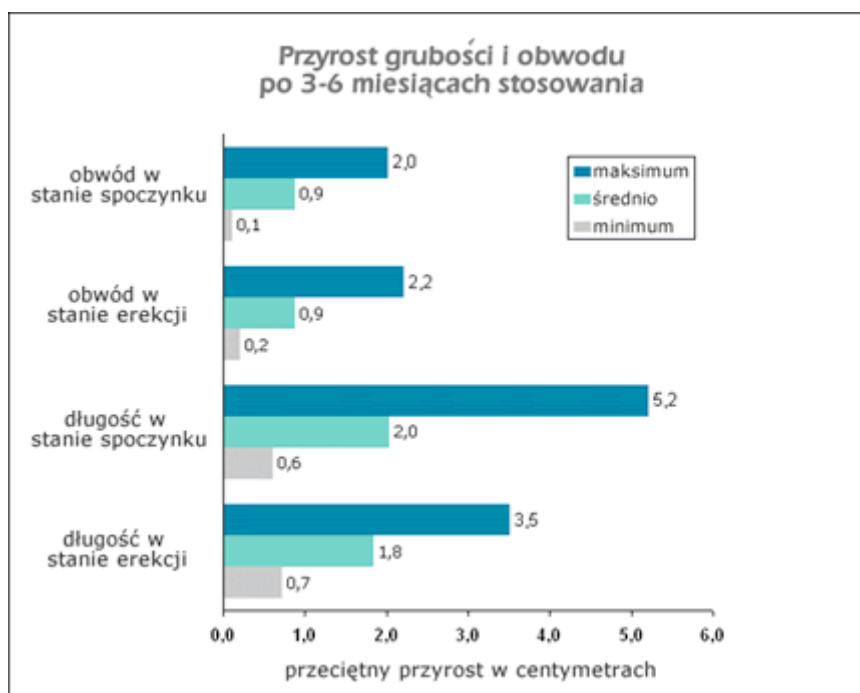
są przymocowane do pierścienia podstawowego, umożliwiając noszenie PeniMaster® pod ubraniem w pozycji skierowanej ku górze lub ku dołowi.



# REZULTATY

## Fakty przemawiające za stosowaniem PeniMaster

- Dobre rezultaty są często widoczne już po 4 tygodniach używania przyrządu i to zaledwie przez 3 godziny dziennie
- Odpowiednio długie i regularne stosowanie PeniMaster umożliwia zwiększenie członka, zarówno w stanie wzwodu jak i w stanie spoczynku, o co najmniej 6,5 centymetra, a także pogrubienie go o co najmniej 1,5 centymetra. Zwiększenie członka nie zależy od wieku. (Szczegółowe dane w tabelach poniżej)
- Im dłużej urządzenie jest stosowane, tym bardziej wydłuża się członek.
- Członek w stanie wzwodu lub w stanie spoczynku zwiększa się średnio o 0.47 centymetra na miesiąc.
- Grubość członka w stanie wzwodu lub w stanie spoczynku zwiększa się średnio o 0,84 centymetra na miesiąc.
- Dzięki zastosowaniu tego urządzenia możliwe jest uzyskanie następującego powiększenia członka w stanie erekcji i w stanie spoczynku:
  - po 3 miesiącach stosowania – 10,55 procent
  - po 4 miesiącach stosowania – 14,11 procent
  - po 5 miesiącach stosowania – 16,63 procent.Już nawet po 5 miesiącach używania przyrządu wielkość członka zwiększa się proporcjonalnie każdego miesiąca, co oznacza zarówno jego wydłużenie jak i pogrubienie.
- Zwykle członek powiększa się bez żadnych ograniczeń – im dłużej stosuje się to urządzenie, tym bardziej penis się powiększa.





## ZAKŁADANIE

Stosowanie PeniMaster jest bardzo łatwe, o czym można się bardzo szybko przekonać.

Do PeniMaster zostanie dołączona kompletna instrukcja obsługi. Przed użyciem PeniMaster należy ją dokładnie przeczytać.

Za pomocą śrub regulujących dopasować PeniMaster do długości członka.



Wsunąć członek do łącznika.



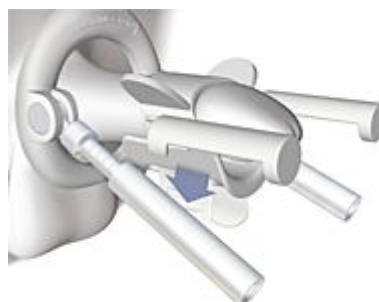
Zsunąć napletek i założyć pas mocujący na żołądź. Pas można również założyć na napletek.



Złapać końcówki pasa, przeciągnąć do tyłu w kierunku podpórki i dokładnie przymocować zapewniając w ten sposób bezpieczne i stabilne położenie członka. Użytkownik musi czuć się wygodnie z urządzeniem.



Wcisnąć element mocujący z rozciągniętym członkiem do końcówek.



Regulując śrubą ustawić siłę naciągu.



Gotowe! Oczywiście do każdego urządzenia PeniMaster dołączono szczegółową instrukcję obsługi, która zawiera kolorowe ilustracje i przydatne wskazówki dotyczące codziennego użytkowania przyrządu zapewniając osiągnięcie maksymalnego sukcesu!



## FUNKCJONOWANIE



**Działanie PeniMaster** jest proste: przy zapewnieniu stałego pociągania przez dłuższy okres czasu, tkanka komórkowa jest pobudzana do wzrostu.

Tę zasadę wykorzystuje się w medycynie nowoczesnej, na przykład, w ortopedii lub chirurgii skóry, gdzie stosuje się specjalne narzędzia powodujące rozciąganie poprawiając w ten sposób wyniki leczenia.

Poza tym PeniMaster powoduje rozciągnięcie więzadła wieszadłowego członka, które ma kilka centymetrów długości i znajduje się wewnątrz ciała. Więzadło wieszadłowe stanowi przedłużenie członka wewnątrz ciała - cenne centymetry, które PeniMaster wykorzystuje do wydłużenia członka.

W ten sposób członek nie jest "pociągany w celu wydłużenia", ale zachodzi proces rzeczywistego wzrostu komórek. Można powiedzieć, członek zwiększa się na długość i na objętość. Powstają nowe komórki, więc nie ma powodu do obaw, że ten proces spowoduje pocienienie członka.

Przy okazji, pomysł wydłużania członka poprzez stałe naciąganie go nie jest niczym nowym: Karamjongowie w północnej Ugandzie i Shadus w Indiach osiągają długość członków do 45 centymetrów przyczepiając do nich odważniki i nosząc je przez wiele lat (porównaj Encyklopedia Britannica).

	<p><i>Samodzielne sposoby rozciągania są często bardzo bolesne i zupełnie niepraktyczne. A co więcej, stanowią duże ryzyko odniesienia obrażeń.</i></p>
	<p><i>Kobiety w Birmie wyciągają szyje na długość za pomocą biżuterii – złotych pierścieni. Wynik: Zaczynają rosnać kręgi szyjne.</i></p>



*Idealy piękności: Rozciągając swoje wargi i płatki uszne ludzie z plemienia Mursi z regionu Omo w Etiopii osiągają bardzo duże rozmiary tych części ciała.*



*Niektóre plemiona pierwotne osiągają niewiarygodne wręcz wyniki rozciągając swoje członki dla celów rytualnych.*

# PYTANIA

## PeniMaster

### 1. Do czego służy PeniMaster?

PeniMaster to urządzenie służące do dogodnego powiększania penisa, bez żadnego ryzyka, a także do prostowania zakrzywień członka. PeniMaster może być używany bez pomocy innej osoby lub lekarza.

### 2. Czym PeniMaster różni się od innych produktów?

W konstruowaniu PeniMaster'a położony został nacisk na komfort i bezpieczeństwo. Tylko produkt, który może być wygodnie noszony i jest łatwy w obsłudze może po upływie pewnego czasu przynosić pozytywne efekty:

- PeniMaster posiada praktyczne zapięcie na członek. Jest zaprojektowany tak, aby można go było włożyć przy wykonaniu 2 prostych ruchów. Oprócz tego, zapięcie ochrania penis w przypadku niespodziewanego obciążenia (np. upadku) rozpinając się samoczynnie. Pomagają w tym również syntetyczne uszka paska.
- Zamiast małej, prostej, silikonowej pętli PeniMaster posiada szeroką, elastyczną klamerkę o anatomicznym kształcie, wykonaną z materiałów syntetycznych o wysokiej jakości, która doskonale dopasowuje się do kształtu twojego członka.
- PeniMaster posiada wbudowany wskaźnik, dzięki któremu możesz odczytywać siłę naciągu. W ten sposób możesz aplikować stałą intensywność każdego dnia lub też stopniowo zwiększać naciąg zgodnie z instrukcją.
- PeniMaster jest zaprojektowany tak, aby zapobiegać blokadom systemu podczas odskoków.
- PeniMaster może być swobodnie rozciągany aż na długość 30 cm. (!), nie trzeba więc płacić za dodatkowe elementy wydłużające. Gwarantuje to doskonałe dopasowanie przyrządu, a co za tym idzie idealną długość dla każdego penisa. Jeżeli długość ta nie jest wystarczająca, istnieje możliwość przykręcenia dodatkowych elementów, jakie stanowią metalowe pręty o długości 2cm.
- PeniMaster jest chromowany i polerowany ręcznie, dlatego może być stosowany przez osoby źle reagujące np. na nikiel.

- Główna obręcz PeniMastera ma ergonomiczny kształt, co redukuje parcie na ciało i podnosi komfort noszenia.
- PeniMaster charakteryzuje wysoka jakość, solidna budowa, atrakcyjny wygląd.
- PeniMaster posiada trwałe metalowe pręty, a nie łamliwe plastikowe konstrukcje jak w podobne urządzenia tego typu. Ma to wielkie znaczenie ze względu na częstotliwość i charakter użytkowania. Jakości tej nie oferuje żaden inny produkt znajdujący się na rynku.

### **3. Jaka jest maksymalna siła naciągu PeniMastera?**

PeniMaster działa z siłą 0 – 1150 gram. Naciąg rzędu 250 gramów zwykle wystarcza dla rozciągnięcia penisa i przy tym jest całkowicie bezpieczny dla tkanki. Naciąg rzędu 1150 gramów może zostać osiągnięty, jednak powinien być unikany ze względów bezpieczeństwa.

### **4. Jaka jest maksymalna długość PeniMastera?**

PeniMaster można rozciągnąć na długość 30cm przy użyciu prętów wydłużających. Ponieważ penis wystaje około 3 cm poza urządzenie, jest rozciągnięty na długość 30 cm. Oznacza to, że możesz używać PeniMastera do długości 33 cm bez używania dodatkowych metalowych prętów, ponieważ maksymalna długość penisa w stanie wzwodu, to taka, na którą możesz rozciągnąć go, gdy jest zwiotczały. Jeżeli ta długość nie jest dla Ciebie wystarczająca, zawsze możesz zamówić dodatkowe pręty przedłużające i przykręcić je na długość, która Ci odpowiada.

### **5. Dane techniczne PeniMastera.**

#### **długość:**

70-300 mm (w zależności od stopnia rozciągnięcia)

#### **szerokość:**

65 mm

#### **wysokość (głównego pierścienia):**

65mm; powierzchnia podtrzymująca z paskiem: 27 mm

#### **wewnętrzna przekątna głównego pierścienia:**

43mm Odpowiednie również dla bardzo grubych członków.

#### **Waga:**

Nierozciągnięty PeniMaster (bez prętów przedłużających) waży 85 gram, rozciągnięty na długość 30 cm, waży 196 gram.

**Długość prętów:**

15 mm

**Liczba punktów na skali wskaźnika:**

5

**Sila rozciągania (obciążenie):**

0-1150 gram

**dokładne dopasowanie (gwint):**

21 mm

**długość dodatkowych prętów przedłużających:**

20 mm

**tworzywo, z którego są one wykonane:**

mosiądz, chromowany i ręcznie polerowany

**tworzywo elementów syntetycznych:**

PE lub PTE (oba anty-alergiczne)

**Liczba możliwych zapięć paska:**

8

**Możliwość mycia w wodzie z mydłem:**

Tak

**Nierdzewny:**

Tak

**6. Czy PeniMaster może być czyszczony?**

Tak, PeniMaster zbudowany jest z nierdzewnych materiałów najwyższej jakości i powinien być czyszczony regularnie w letniej wodzie z mydłem. Jest to wskazane ze względów higienicznych.

**7. Kim są producenci PeniMastera?**

Przedsiębiorstwo M S P C O N C E P T G m b h & C o . K G , B e r l i n, Germany

**8. Od kiedy PeniMaster znajduje się w sprzedaży?**

Prostsze produkty do rozciągania penisa dostępne były na całym świecie już od 1992r. PeniMaster to produkt niemiecki, który jest dostępny od początku 2002r. Wiedza na temat konstrukcji i stosowania popularnych przyrządów pomogła ulepszyć nasz produkt.

## **9. Czy PeniMaster to produkt licencjonowany?**

Zgodnie z unijnym prawem dotyczącym produktów medycznych (MPG), PeniMaster jest najwyższej klasy produktem medycznym. Dlatego też posiada certyfikat CE i jest stale kontrolowany pod względem jakości.

## **Sposób działania**

### **1. Na czym opiera się metoda działania PeniMastera?**

PeniMaster wykorzystuje trwałe i regularne rozciąganie, które również aktywuje wzrost komórkowy – obwód także wzrasta.

### **2. Czy zasada komórkowego wzrostu pobudzanego przez rozciąganie jest wykorzystywana również w innych dziedzinach medycyny?**

Tak. Chirurdzy przy użyciu specjalnych rozciągających ekstenderów pozyskują nową skórę dla ofiar oparzeń. W ortopedii poprzez rozciąganie pobudza się wzrost kości, dzięki czemu prostuje się zgięcia tkanki kostnej. Tkanka budująca członek również rośnie pod wpływem długotrwałej siły rozciągającej. Efekt tego typu działań jest dobrze znany i wykorzystywany przez plemię Karamojong w Ugandzie.

### **3. Dlaczego nie wszyscy wiedzą, że w ten sposób można także powiększyć penisa?**

Pomimo, że zasada ta była znana i praktykowana od wieków przez pradawne plemiona, nie jest ona zbyt popularna w dzisiejszym zachodnim świecie. Powód? Męski członek pozostaje, w odróżnieniu od kobiecych piersi, tematem tabu, o którym nie mówi się publicznie. A szczególnie nie, gdy jest on za mały... Podczas gdy kobiety mogą dowolnie powiększać piersi, a dyskusje i raporty na ten temat są obecne w codziennej prasie, mężczyźni i media tuszują problem. Nie jest, więc wielkim zaskoczeniem, że mężczyźni, którzy używają PeniMastera nie rozmawiają o tym ze swoimi znajomymi. Zapewne minie jeszcze kilka lat, zanim będziemy świadkami seksualnego wyzwolenia mężczyzn.

### **4. Jaka jest różnica pomiędzy systemem rozciągającym a pompką próżniową?**

Obydwie metody są skuteczne – działają jednak na innej zasadzie. Zasadę działania urządzeń rozciągających już znasz. Pompki działają wytwarzając próżnię w cylindrze, którą siłą rzeczy musi wypełnić penis. Efekt jest natychmiastowy (tzn. Pojawia się zaraz po pompowaniu) ale

jest nietrwały. Do utrwalenia efektu niezbędne jest regularne pompowanie przez znacznie dłuższy czas.

### **5. Jaka jest różnica pomiędzy PeniMasterem a pigułką lub maścią powodującą wzrost penisa?**

Penimaster działa „mechanicznie“. Pigułki działają „biologicznie“, a ponieważ każdy organizm zbudowany jest inaczej – efekty działania tabletek i maści są różne w zależności od organizmu.

### **6. Czy można powiększyć penis stosując specjalną technikę masażu?**

Plemiona afrykańskie stosowały przed laty tego typu techniki. Jeśli wykonuje się ćwiczenia regularnie, długo i najlepiej od dzieciństwa to owszem – jest to możliwe, ale nie każdemu się to udaje. Właśnie dlatego pojawiły się na rynku takie urządzenia jak PeniMaster. To taka mini-siłownia która ćwiczy za Ciebie wtedy kiedy jesteś np. w pracy. Pewne jest natomiast że techniki masażu działają pozytywnie na ukrwienie penisa – co z kolei sprzyja silnym erekcyjom i poprawia efekty działania extenderów. Możesz spróbować czy uda Ci się powiększyć Penisa samymi ćwiczeniami zanim zdecydujesz się na zakup PeniMastera. W sieci jest mnóstwo stron sprzedających zestawy ćwiczeń w cenie od 12 do 80pln. Możesz również skorzystać z naszego bezpłatnego zestawu ćwiczeń dostępnego tutaj: <http://www.penis.com.pl/pobierz.php>

### **7. Jaka jest różnica pomiędzy powiększaniem penisa przez użycie specjalnych przyrządów a operacją chirurgiczną?**

PeniMaster powoli rozciąga tkankę mięśniową budującą członek i w ten sposób stymuluje wzrost elastycznej tkanki. W ten sposób następuje powolne powiększanie. Stopień powiększenia zależy od warunków indywidualnych każdego użytkownika, jak i intensywności i czasu używania.

Podczas operacji tkanka mięśniowa penisa jest cięta i na nowo, głębiej przyszywana. Aby natomiast pogrubić męski członek operacyjnie, lekarz wstrzykuje tłuszcz, który pozyskuje z innych okolic ciała. Pogrubianie takie zazwyczaj utrzymuje się około 2-3 lat, ponieważ po jakimś czasie organizm zaczyna absorbować tłuszcz.

Pogrubianie za pomocą PeniMastera jest naprawdę trwałe i odbywa się bez komplikacji.

## **Rady pomocne w użytkowaniu**

### **1. Jak długi musi być penis, aby można było stosować PeniMaster?**

Penis musi być rozciągalny, w stanie spoczynku, na długość 6,5 cm, tak, aby było możliwe zastosowanie urządzenia. Bez rozciągnięcia taki członek powinien mieć 4 cm.

### **2. Co mogę zrobić, jeżeli długość mojego penisa nie pozwala na użycie PeniMastera?**

Jeżeli nie możesz rozciągnąć penisa na długość 6,5 cm. Musisz uzbroić się w cierpliwość, ponieważ planujemy stworzyć bardzo mały PeniMaster, bez wskaźnika naciągu. Ze względu na bardzo delikatną konstrukcję, produkt ten będzie posiadał krótsze pręty i nie będzie w nim wskaźnika naciągu. PeniMaster jest odpowiedni prawie dla wszystkich użytkowników i jest znacznie bardziej wygodny niż jego krótsza wersja, która powinna być stosowana tylko w specjalnych przypadkach.

### **3. Czy mogę sam korzystać z urządzenia, czy wymagana jest konsultacja z lekarzem?**

Jeżeli nie masz problemów z członkiem lub tkanką, nie musisz kontaktować się z lekarzem.

### **4. Czy PeniMaster może być noszony przez nieograniczony czas?**

Nie jest ustalony żaden dzienny limit czasowy dotyczący noszenia PeniMastera. Musisz jednak ściągać przyrząd co 3 godziny, na około 15 min. i masować penis, aby ulepszyć proces wzrostu. Nie ma także żadnego limitu co do całkowitego czasu użytkowania PeniMastera.

### **5. Czy można nosić PeniMaster w nocy?**

Tak. Musisz jednak posiadać już pewne doświadczenie co do sposobu użytkowania i intensywności, na jaką zapinasz pasek mocujący, aby zapobiec jakimkolwiek bolesnym skutkom podczas snu.

## **6. Czy to źle, jeżeli przerwie się stosowanie?**

W przypadku chwilowego przerwania, np. z powodu urlopu, rezultat jaki osiągnąłeś do tej pory pozostaje. Dalsza kuracja może być stosowana z takim samym powodzeniem. Poza tym, PeniMaster może być zdejmowany kilka razy dziennie, nie wpływając w żaden negatywny sposób na efekt końcowy. Chodzi bowiem o całkowity (zsumowany) czas użytkowania.

## **7. Czy PeniMaster można nosić każdego dnia pod normalnym ubraniem?**

Tak. Możesz nosić PeniMaster, gdy leżysz, chodzisz, siedzisz. Ze względu na wygodę, powinieneś jednak unikać noszenia obcisłych spodni.

## **8. Czy nosząc PeniMaster można uprawiać sport?**

Ze względu na własną wygodę, nosząc PeniMaster nie należy uprawiać sportu. Ponadto pod wpływem potu, czy też gwałtownych ruchów urządzenie może się zsunąć z członka.

## **9. Czy należy ściągać PeniMaster podczas oddawania moczu?**

Tak. W innym przypadku po prostu nie mógłbyś tego zrobić, gdyż cewka moczowa jest ściśnięta paskiem.

## **10. Czy kuracja jest w jakimkolwiek stopniu bolesna?**

Nie. Jeżeli PeniMaster jest stosowany zgodnie z załączoną instrukcją wielu użytkowników uważa, że kuracja działa na nich stymulująco i pobudzająco. Ból to oczywisty sygnał, że PeniMaster jest źle stosowany.

## **11. W jaki sposób regulować siłę rozciągania?**

Przede wszystkim siła rozciągania PeniMastera powinna być uzależniona od wygody użytkownika, jest wówczas całkowicie bezbolesna. Szczegółowe informacje na ten temat znajdują się w instrukcji obsługi.

## **12. Co dzieje się, jeżeli podczas noszenia PeniMastera nastąpi erekcja?**

Elastyczny pasek zapinający oraz pręty kompensują wzrost w długości i obwodzie. Zasadniczo penis w stanie erekcji ma taką długość, na jaką można wyciągnąć go, gdy jest zwiotczały, a do tej długości prawidłowo dopasowuje się urządzenie.

### **13. Czy powinienem dopasowywać PeniMaster po równo z obu stron?**

Zazwyczaj tak. Sytuacja zmienia się jednak, gdy chcesz skorygować zakrzywienie penisa. W przypadku, gdy skrzywienie występuje po prawej stronie, prawa strona powinna być wysunięta nieco dalej niż lewa. W ten sposób siła rozciągania jest większa po prawej stronie, gdzie penis wyciągany jest bardziej intensywnie, a wzrost komórkowy stymulowany jest bardziej. Gdy zakrzywienie znika, obie strony powinny być dopasowywane równo. Jeżeli penis nie ma żadnych zakrzywień, lub są one nieznaczne, powinno się unikać nierównomiernego wyciągania.

### **14. W jakim języku jest instrukcja obsługi, którą dostanę?**

Obecnie dysponujemy instrukcją w językach: polskim, niemieckim, angielskim, francuskim, włoskim, hiszpańskim i tureckim. Aby ułatwić zrozumienie instrukcja jest dodatkowo ilustrowana.

### **15. Z kim mogę się kontaktować w przypadku ewentualnych pytań lub problemów?**

Z przyjemnością odpowiemy drogą pocztową na każde twoje pytanie dotyczące produktu PeniMaster, adres e-mail: [penis@penis.com.pl](mailto:penis@penis.com.pl)

### **16. Do których krajów dostarczacie PeniMaster?**

Produkt jest dostępny na całym świecie.

### **17. W jaki sposób można podnieść komfort noszenia urządzenia?**

Następujące rady pomogą ci w uczynieniu kuracji bardziej wygodną. Przed wkładaniem posmaruj żelem pasek zapinający, jego otworki, powierzchnię przytrzymującą i wierzchołek członka, aby zapobiec jego wyslizgiwaniu się. Pozwól, aby żel wysechł, następnie zamocuj pasek zapinający zgodnie z instrukcją. Dokładne wyczyszczenie penisa, powierzchni przytrzymującej i paska również ulepsza podtrzymanie, gdyż w ten sposób zostaje usunięty tłuszcz.

Niektórzy użytkownicy wolą włożyć chusteczkę higieniczną pomiędzy penisa a pasek mocujący, aby zredukować parcie gumki na członek. Gdy urządzenie lepiej się trzyma, można uzyskać większą siłę naciągu.

W niektórych przypadkach kawałek gąbki piankowej lub silikonu włożony pomiędzy penisem a paskiem daje taki sam efekt jak chusteczka higieniczna.

W rzadkich przypadkach wystąpiły podrażnienia skóry przy głównej obręczy (z powodu włosów łonowych). Cieniutki ręcznik wokół obręczy lub kawałek gąbki piankowej redukuje tarcie i ruch.

Po 2-3 godzinach PeniMaster powinien być ściągnięty, a penis powinien być masowany przez około 5 min. To wzmacnia efekty!

## **Wyniki**

### **1. Ile centymetrów przybędzie mi w obwodzie i na długości i jak długo będę musiał nosić PeniMaster?**

Zazwyczaj nie ma limitu dla długości, jaką możesz osiągnąć: im dłużej nosisz PeniMaster, tym dłuższy staje się twój członek. Po odpowiednio długim czasie noszenia możesz spodziewać się przedłużenia rzędu 0,5-0,75 cm miesięcznie (!). Przeciętne wyniki u użytkowników po okresie 6 miesięcy to 1,5-6,5 cm w stanie wzwodu i zwiotczenia oraz pogrubienie rzędu 0,5-1 cm. PeniMaster powinien być noszony przynajmniej przez 4 tygodnie, 3 godziny dziennie. Dłuższy czas daje lepsze rezultaty. Ważny jest również twój stan zdrowia. Niektórzy pacjenci potrafią uzyskać w przeciągu 4 tygodni efekty takie jak inni w 3 miesiące.

### **2. Czy penis będzie grubszy zarówno w stanie erekcji jak i w spoczynku?**

Tak. Powiększenie jest proporcjonalne w obu stanach, ponieważ komórki powiększają swoją objętość.

### **3. Czy efekty są trwałe?**

Tak. Osiągnięty wzrost nie jest odwracalny, oznacza to, że process ten nie cofa się więc efekty są trwałe.

### **4. Czy w rezultacie terapii penis może stać się cieńszy?**

Nie. Penis jest pobudzany do wzrostu przez siłę rozciągającą zarówno na długość jak i w obwodzie. Często penis staje się nawet grubszy.

### **5. Czy przyrząd koryguje również zgięcia członka?**

Tak. Po okresie kilku miesięcy widoczna jest znaczna poprawa.

## **6. Czy powodzenie jest gwarantowane?**

Sukces tej metody może być zagwarantowany, lecz nie oznacza to, że zagwarantowane mogą być każde indywidualne oczekiwania. Powód? Każdy w inny sposób reaguje na kurację, dlatego też żaden rozsądny lekarz nigdy nie gwarantuje konkretnych rezultatów. Oczywiście przy odpowiedniej wytrzymałości i cierpliwości po kilku tygodniach czy też miesiącach powodzenie będzie mógł zmierzyć każdy użytkownik.

## **Zamówienia / sposób płatności**

### **1. Ile trzeba czekać na dostarczenie przesyłki?**

PeniMaster jest pakowany najpóźniej następnego dnia po twoim zamówieniu i wysyłany przez Poczta Polską jako paczka PRIORYTETOWA. W Polsce paczka taka powinna dojść najpóźniej w ciągu 2 dni. W przypadku innych krajów zajmuje to 3-7 dni roboczych.

### **2. Czy mogę zamówić PeniMaster poprzez poste restante?**

Tak. Można zamówić PeniMaster poprzez poste restante, zostanie on wtedy dostarczony na wskazaną pocztę, z której trzeba osobiście go odebrać.

### **3. Co powinienem podać w przypadku poste restante?**

PeniMaster zostanie wysłany na adres poczty, którą podasz zamiast adresu prywatnego.

Poczta ta nie musi znajdować się w twoim miejscu zamieszkania.

Oznacza to, że możesz wybrać jakąkolwiek pocztę w Polsce, która jednak akceptuje tego rodzaju przesyłki. Zapytaj bezpośrednio w danej placówce pocztowej, które z nich przechowują przesyłki.

Nie zapomnij: musisz odebrać przesyłkę z podanego adresu osobiście, nie jest ona wysyłana na twój adres zamieszkania i dlatego nie otrzymasz żadnego powiadomienia.

### **Uwaga!**

Odbierz PeniMaster z poczty, której adres podałeś w przeciągu 8 dni roboczych po złożeniu zamówienia. Po tym czasie paczka zostaje odesłana do nas! Nie otrzymasz powiadomienia o przechowywaniu paczki ani od nas ani z poczty!

#### **4. Czy istnieje możliwość zakupu PeniMastera w ratach?**

W chwili obecnej nie jest to możliwe.

#### **5. Czy moje dane osobowe są chronione?**

Oczywiście! Jesteśmy prawnie zobowiązani do ochrony danych osobowych naszych klientów. A pomimo tego, jest to dla nas całkowicie oczywiste, że twoje dane osobowe są poufne. Potrzebne są nam w celu realizacji zamówienia, jak i ewentualnych pytań czy też gwarancji.

#### **6. Czy przesyłka jest anonimowa czy też każdy może zobaczyć, co jest w środku?**

**Przesyłka jest w 100% anonimowa: otrzymujesz małą białą paczkę, o wymiarach koperty A4, bez żadnych reklam czy napisów świadczących o tym, co jest w środku. Nadawcą jest New Look.**

#### **7. Czy mogę kupić PeniMaster w zwykłym sklepie?**

Obecnie można kupić PeniMaster tylko przez internet.

## **Obszar zastosowań, ryzyko i skutki niepożądane**

### **1. Jakie efekty uboczne są znane?**

Nie znamy żadnych efektów ubocznych. Lekkie zaczerwienienie skóry spowodowane obciążeniem mechanicznym podczas kuracji jest nieszkodliwe. Długotrwałe, nieprzerwane użytkowanie może spowodować uczucie chłodu lub odrętwienia penisa, a żołądz może zmienić kolor. W takim wypadku powinienes natychmiast zdjąć urządzenie i masować penis, aż objawy ustąpią, dopiero wtedy możesz kontynuować kurację.

### **2. Czy mogę być pewny, że nie występują żadne trwałe efekty uboczne?**

Tak! Jeżeli używasz PeniMastera zgodnie z instrukcją i przestrzegasz podanych zasad bezpieczeństwa. Dużą zaletą PeniMastera jest także to, że w odróżnieniu od operacji masz czas i okazję kontrolować kurację, a w przypadku jakiegokolwiek niepożądanego efektu ubocznego możesz ją w każdej chwili przerwać.

### **3. W jakich przypadkach nie mogę używać PeniMastera?**

- pod wpływem alkoholu
- pod wpływem narkotyków
- pod wpływem środków uspokajających
- pod wpływem środków uśmierzających ból
- jeżeli masz alergię na chrom lub jeżeli nie tolerujesz PE i TPE
- jeżeli masz problemy z żyłami lub słabą tkankę łączną penisa
- jeżeli odczuwasz ból członka
- jeżeli masz problemy z członkiem lub cewką moczową, zasięgnij porady lekarza zanim przystąpisz do kuracji.

### **4. Czy PeniMaster może być używany, gdy penis jest obrzezany?**

Tak! Efekty używania PeniMastera w przypadku penisa obrzezanego są takie same jak w przypadku penisa nieobrzezanego.

### **5. Czy ma jakieś znaczenie to, że używam PeniMastera na odciągnięty napletek?**

Tak, dla wielu użytkowników korzystnym okazało się noszenie PeniMastera na oba sposoby. Niektórzy jednak wolą nosić przyrząd na napletek.

### **6. Czy metoda ta może mieć wpływ na erekcję lub powodować impotencję?**

Nie. Nie odnotowano takiego przypadku. Dzięki rozwojowi żył i ‘trenowaniu’ tkanki erekcja jest wręcz stymulowana. Wielu użytkowników doświadcza lepszej erekcji i większego popędu seksualnego po kuracji.

### **7. Czy PeniMaster może być używany niezależnie od wieku?**

Teoretycznie tak. Radzimy jednak młodzieńcom poniżej 18 lat uzbroić się w cierpliwość, jeżeli chodzi o temat powiększania penisa, do czasu aż osiągną pełną dojrzałość, ponieważ dopiero w wieku 18-19 lat penis kończy swój wzrost. Powyżej 18 lat PeniMastera można używać bez żadnych ograniczeń wiekowych. Metoda jest jednakowo skuteczna, niezależnie od wieku.

### **8. Czy istnieją jakieś dowody na to, że metoda naprawdę działa?**

Tak. Porównaj wyniki na stronach, z wynikami kluczowymi. Co więcej, liczne listy naszych klientów potwierdzają, że PeniMaster działa rewelacyjnie.

### **9. Czy nie następuje zużycie tkanki przy użyciu PeniMastera?**

Nie. Tkanka jest rozwijana w trakcie użytkowania przyrządu.

### **10. Mam alergię na nikiel. Czy pomimo tego mogę nosić PeniMaster?**

Tak, ponieważ PeniMaster jest chromowany, a nie niklowany.

## **Penis a seksualność**

### **1. Kiedy penis jest zbyt mały?**

Wtedy kiedy ty jesteś niezadowolony z jego rozmiaru. Wielkość penisa uważana jest za wadę biologiczną wtedy, gdy jego rozmiar nie pozwala na dokładną penetrację pochwy.

### **2. Kiedy penis osiąga swój maksymalny rozmiar?**

Penis jest w pełni rozwinięty, gdy mężczyzna osiąga wiek 18, 19 lat (źródło: PRO FAMILIA)

### **3. Jaki jest średni rozmiar penisa?**

Badania przeprowadzone przez Kinseya (<http://kinseyinstitute.org>) w latach 1938 – 1963, podczas których zmierzono rozmiary penisa u tysięcy mężczyzn, były rewolucją w badaniach nad seksualnością i dostarczyły odpowiedzi na wiele nie zadawanych wcześniej pytań, takich jak średnia długość penisa w stanie erekcji czyli 15,5 -16 cm. Te dane są wciąż uważane za aktualne i zbliżają się do ostatnio przeprowadzonych badań amerykańskich (źródło: nieznane), według którego średnia długość penisa u 24,6% mężczyzn to 15,96 cm. Badania Kinseya ustalają również średni obwód penisa na 11,3-12,5 cm u 35,8% mężczyzn.

(A Ty? Należysz do tych przeciętnych czy ponad przeciętnych?)

#### **4. Rozmiar mojego penisa mieści się w granicach średniego- czy mimo to powinienem korzystać z powiększenia?**

To zależy tylko i wyłącznie od ciebie, czy zadowala cię średnia wielkość penisa, czy też chciałbyś mieć penis większy od przeciętnego.

#### **5. Jak wygląda normalny penis?**

To czy lubisz swój penis, czy też życzylibyś sobie żeby miał on inny kształt to jedna sprawa. Wydaje się, że nie istnieje coś takiego jak ‘normalny’ penis. Badania **przeprowadzone przez PRO FAMILIA** rozróżniły 111 typów penisów, a każdy z nich różnił się kształtem, długością i promieniem.

#### **6. Dlaczego mężczyźni chcą zmienić swój członek?**

Wielu mężczyzn, którzy nie są zadowoleni z rozmiarów swojego penisa uważa, że zmiana pomoże im zdobyć partnerkę. W sprawach seksu świadomość posiadania większego penisa sprawia, że mężczyzna czuje się pewniejszy siebie, odczuwa większy popęd seksualny. W niektórych przypadkach to ich partnerki seksualne życzą sobie powiększenia członka (tak jak wielu mężczyzn chce, aby ich kobiety powiększyły sobie piersi).

Szczególnie w przypadku wykrzywienia penisa pojawia się chęć wyprostowania go ze względów estetycznych. Symetria ciała jest pożądana. Jednak fizjologiczne korzyści płynące z posiadania zakrzywionego, a nie prostego członka są znikome.

#### **7. Jakie korzyści daje większy penis?**

Większy penis z reguły oznacza więcej pewności siebie w sprawach seksu. Sprawia to, że partner staje się bardziej otwarty względem partnerki. W większości wypadków pomaga to łatwiej poznać partnerkę, jeżeli po kuracji penis staje się dłuższy a ty nie jesteś przyzwyczajony do ‘wyróżniania się’ w kwestiach seksu. Podwyższona pewność siebie prowadzi do dobrej kondycji fizycznej, co ma także pozytywny skutek na partnera.

Faktem jest, że dłuższy penis daje większe seksualne możliwości. Partner seksualny uważa większego członka za bardziej stymulującego. W końcu mężczyźni też wolą większe, lepiej ukształtowane piersi u kobiety.

## **8. Czy to prawda, że kobiety nie odczuwają różnicy pomiędzy dłuższym i krótszym członkiem?**

Jeżeli spojrzysz na to z ginekologicznego punktu widzenia, pochwa nie jest unerwiona i dlatego nie może być stymulowana przez dłuższego penisa. Nerwy, które doprowadzają kobietę do orgazmu znajdują się w łechtaczce i mogą być stymulowane dłonią czy też miednicą partnera. Z tego powodu kobiety homoseksualne także mogą czerpać przyjemność z seksu, bez udziału penisa.

Z drugiej jednak strony, o wiele większe znaczenie dla stosunku mają uwarunkowania psychologiczne, a rzadko zdarza się, żeby kobieta uważała mniejszego członka za bardziej 'skutecznego'. Dla wielu kobiet sam fakt średniego lub dużego rozmiaru penisa ich partnerów działa stymulująco. Dlatego też możesz przypuszczać, że kobieta w rzeczywistości jest lepiej stymulowana przez większego członka. Nawet, jeżeli kobiety są na tyle uprzejme, że twierdzą, iż wielkość nie ma dla nich znaczenia.

## **Podsumowanie**

Powyzsza publikacja prawdopodobnie udzieliła Ci wszelkich niezbędnych informacji. Teraz zastanów się jak ważna jest dla Ciebie wielkość Twojego penisa, jak ważna jest dla Ciebie pewność siebie i lepsze samopoczucie i wreszcie – jak ważne są dla Ciebie doznania Twojej partnerki. Jeśli masz dużo czasu – spróbuj znaleźć lepszą metodę powiększenia penisa. Kiedy będziesz już **w pełni przekonany**, że chcesz raz na zawsze poprawić jakość swojego życia seksualnego – zapraszamy na <http://www.Penis.com.pl/sklep>